

しょうじく
せいふく
障がい福祉
サービス
ハンドブック



せいかつ

生活でこまっていることはありませんか？

いっしょ じぶん せいかつ

このまちで一緒に、自分らしい生活をしましょう！

すみよくちいきじりつしえんきょうぎかい
住吉区地域自立支援協議会

もくじ 目次

① じりつ しえん きゅうふ 自立支援給付

じりつ しえん きゅうふ
自立支援給付・・・・・・・・・・・・・・・・・・ 1

② しょう しゃ 障がい者サービス

いちらんひょう
サービス一覧表・・・・・・・・・・・・・・・・ 2～4

しんせいほうほう
サービス申請方法・・・・・・・・・・・・・・ 5

ほうもん かん
訪問に関するサービス・・・・・・・・・・・・ 6～7

がいしゅつ かん
外出に関するサービス・・・・・・・・・・・・ 8～9

しゅうろう かん
就労に関するサービス・・・・・・・・・・・・ 10～13

す かん
住まいに関するサービス・・・・・・・・・・・・ 14～15

しょう じ かん
障がい児に関するサービス・・・・・・・・・・・・ 16～17

そうだん かん
相談に関するサービス・・・・・・・・・・・・ 18～19

かね かん
お金に関するサービス・・・・・・・・・・・・ 20～21

ふくしょうぐ
福祉用具について・・・・・・・・・・・・・・ 22～23

ふくし りょうりょうきん
福祉サービス利用料金・・・・・・・・・・・・ 24

ぎゃくたい たそうだんさき
虐待、その他相談先・・・・・・・・・・・・ 25

③ Q&A

しつもん
よくある質問・・・・・・・・・・・・・・・・・・ 26～27

じりつ しえん きゆうふ 自立支援給付

しょう しえん くぶん ひつよう 障がい支援区分が必要なサービス

かいごきゆうふ 介護給付

- 居宅介護（ホームヘルパー）
- 重度訪問介護
- 同行援護
- 行動援護
- 重度障がい者等包括支援
- 短期入所（ショートステイ）
- 療養介護
- 生活介護
- 施設入所支援

しょう しえん くぶん ふひつよう 障がい支援区分が不要なサービス

くんれんとうきゆうふ 訓練等給付

- 自立訓練
（機能訓練・生活訓練・宿泊型）
- 就労移行支援
- 就労定着支援
- 就労選択支援
- 就労継続支援A型
- 就労継続支援B型
- 共同生活援助
- 自立生活援助

そうだん 相談ができるサービス

けいかくそうだん しえん 計画相談支援

- サービス利用支援
- 継続サービス利用支援

ちいき そうだん しえん 地域相談支援

- 地域移行支援
- 地域定着支援

しょう じ 障がい児のサービス

しょう じ そうだん しえん 障がい児相談支援

- 児童発達支援
- 放課後等デイサービス

きょたくほうもんがた じどう はったつ しえん 居宅訪問型児童発達支援

- 保育所等訪問支援
- 福祉型障がい児入所施設
- 医療型障がい児入所施設

ふくしようぐ かん 福祉用具に関するサービス

ほ ぞうぐ 補装具

いりようひ かん 医療費に関するサービス

じりつ しえん いりよう 自立支援医療

- 更生医療
- 育成医療
- 精神通院医療

おおさかし じっし しゅたい 大阪市が実施主体のサービス


ちいきせいかつしえんじぎょう 地域生活支援事業

- 重度障がい者等入院時コミュニケーションサポート
- 重度障がい者等就業支援事業
- コミュニケーション支援

- 移動支援
- 大学就学支援
- 地域活動支援センター
- 生活支援型食事サービス
- 訪問入浴サービス事業
- 日常生活用具給付事業

サービス一覧表

● 利用できる区分

★別に決められた要件を満たせば利用できる。 1  6

サービス名	サービス内容	障がい支援区分						
訪問介護・外出支援にがんするサービス								
家事援助	自宅にて掃除・洗濯・調理・買い物などサポート。	1	2	3	4	5	6	6~7P
身体介護	入浴・移乗・食事・排泄などサポート。	1	2	3	4	5	6	6~7P
通院等介助	病院までの付き添い。	1	2	3	4	5	6	6~7P
通院等乗降介助	ヘルパーが運転する車にて病院までサポート。車の乗り降りのサポート。	1	2	3	4	5	6	6~7P
重度訪問介護	外出を含めた生活にかかる全般のサポート。				4	5	6	6~7P
同行援護	視覚障がいの方の外出サポート。	障がい支援区分不要 ※別途定められた要件を満たせば利用可能						8~9P
行動援護	精神・知的の方で1人で外出が困難な方へのサポート。			3	4	5	6	8~9P
重度障がい者等包括支援	常時介護が必要で複数のサービスを包括的にサポート。						6	8~9P
移動支援	1人で外出が難しい方の外出サポート。	障がい支援区分不要						8~9P
住まいなどに関するサービス								
共同生活援助 (グループホーム)	地域で共同生活をし、日常生活のサポートを受ける。	1	2	3	4	5	6	14~15P
短期入所 (ショートステイ)	宿泊の場で日常生活のサポートを受ける。	1	2	3	4	5	6	14~15P

★別に決められた要件を満たせば利用できる。

1

6

サービス名	サービス内容	障がい支援区分						
療養介護	医療的ケアが必要な方 の日に、介護、看護、レクリエーション などを受ける。				★5	★6		
施設入所支援	施設に入所して、日常生活のサ ポートを受ける。			★4	★5	★6		
日中活動・就労に関するサービス								
生活介護	介護が必要な方が日中に創作 活動やレクリエーション、入 浴などを受ける。	★2	★3	★4	★5	★6	10~11P	
自立訓練（機能訓練）	リハビリなどを通して生活能 力の向上や維持をするための サービスを提供。	障がい支援区分不要						14~15P
自立訓練（生活訓練）	自立した生活を送れるよう に一般的な生活能力を向上 のためのサービスを提供。	障がい支援区分不要						14~15P
就労移行支援	一般企業等へ就労するため のサポート。	障がい支援区分不要 ※65歳以降の新規利用は不可 (継続利用は可能)						12~13P
就労定着支援	就労した後、仕事面や生活面 になどの相談ができ、企業と のやりとりをサポート。	障がい支援区分不要						12~13P
就労継続支援A型	一般就労が難しい方で、ある 程度自立された方が支援を受 けながら働く場。	障がい支援区分不要 ※65歳以降の新規利用は不可 (継続利用は可能)						10~11P
就労継続支援B型	一般就労が難しい方で、軽作 業などの負担が少ない仕事を する場。	障がい支援区分不要						10~11P
就労選択支援	どのような就労が自分に合っ ているか判断できない時のサ ポート。	障がい支援区分不要						12~13P

サービス名	サービス内容	障がい支援区分	
相談に関するサービス			
計画相談支援（者）	自立生活の為にサービス利用等の計画を一緒に立てる。	障がい支援区分不要	18~19P
地域移行支援	障がい者施設や病院からの地域移行の支援を行う。	障がい支援区分不要	
地域定着支援	単身で生活している方などの、緊急時のサポート。	障がい支援区分不要	
障がい児のサービス			
障がい児相談支援	将来の自立生活の為にサービス利用等の計画を立てる。	障がい支援区分不要	16~17P
児童発達支援	未就学児ひとりひとりの特性に合わせた支援を行う。	障がい支援区分不要	16~17P
放課後等デイサービス	就学中の児童の発達、特性に合わせた社会交流の支援をおこなう。	障がい支援区分不要	16~17P
居宅訪問型児童発達支援	外出が難しい児童宅に訪問し基本的な動作や生活訓練をする。	障がい支援区分不要	
保育所等訪問支援	児童が抱える課題に対して教育委員等に出向き、環境調整などの助言や支援をする。	障がい支援区分不要	16~17P
障がい児入所施設（福祉型・医療型）	施設に入所して介護や訓練などを受ける。	障がい支援区分不要	16~17P

サービスを使うにはどうしたらいいの？

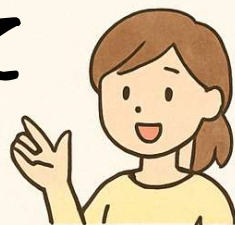
お住まいの区の保健福祉センターで申請手続きを行い、支給決定を受ける必要があります。

(1) サービスを使うまでの一般的な流れ



訪問のサービスって

なに 何があるの？



①

しんたいがいご

身体介護



お風呂にはいたり、
ベッドから車いすに移
ったりするのが難しい
ので手伝ってほしい。

②

かじ えんじょ 家事援助

ご飯を作ったり掃除や
洗濯など、家の事を手
伝ってほしい。買い物
に付いてきてほしい。



③

つういんとう かいじょ

通院等介助



病院へ行くのに付き添
いがほしい。お医者さ
んの話と一緒に聞いて
ほしい。

④

じゅうどほうもんかいご 重度訪問介護

重度の障がいがあっても
外出して楽しみたい。家
事・洗濯・入浴なども手
伝ってほしい。



居宅介護

① 身体介護 区分1～6

ヘルパーが訪問し、トイレや食事、ベッドへの乗り移り、入浴のお手伝いをします。

② 家事援助 区分1～6

ヘルパーが訪問し、調理、買い物、洗濯、掃除などの家事をお手伝いします。

③ 通院等介助・通院等乗降介助 区分1～6

・通院等への付き添いをお手伝いします。必要があれば病院内のサポートと一緒に先生のお話を聞くことができます。

・通院する為にヘルパーが自ら運転する送迎車へのサポートをすることができます。(※通院等乗降介助のみ)

④ 重度訪問介護 区分4～6

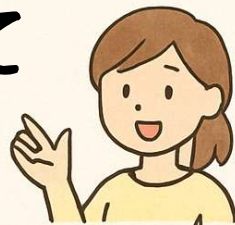
重度の肢体不自由者または重度の知的・精神障がいにより常に介護が必要な方にヘルパーが介護・家事や外出時のサポートを総合的に行います。

※重度訪問介護の注意点

区分④以上の方全ての方が利用できる訳ではありません。区分④以上および、区分調査の内容によって利用できるかどうか決まります。

外出のサービスって

なに 何があるの？



⑤ いどうしえん 移動支援



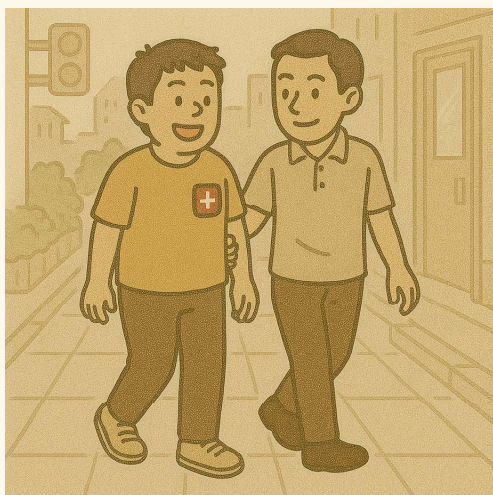
でんしゃ の えいが
電車やバスに乗って映画
ゆうえんち ショッピング
や遊園地、ショッピング
い よかかつどう
に行きたい。余暇活動を
いっしょつ
したいので一緒に付いて
きてほしい。

⑥ どうこうえんご 同行援護

しかくしょう
視覚障がいがあるので、
いっしょかものがいしゅつつ
一緒に買い物や外出に付
いてきてほしい。
やくしょびょういんつ
役所や病院にも付いてき
てつだ
て手伝ってほしい。



⑦ こうどうえんご 行動援護



じょうじ みまも ひつよう
常時見守りが必要で
がいしゅつ ふあん
外出するのに不安なの
つ
で付いてきてほしい。
かものゆうえんち
買い物や遊園地などつ
いてきてほしい。

外出支援サービス

⑤ 移動支援

がいしゅつ しえん ひつよう みと かた たい がいしゅつ
外出支援が必要と認められる方に対し、ヘルパーが外出
の手伝いをします。

くぶん しゅとく ひつよう がいとう しょう も かた
区分取得の必要はなく、該当する障がいをお持ちの方で
あれば利用可能です。

たいしょうしゃ せいしんしょう しゃ じ ちてきしょうがいしゃ じ じゅうど もう
※対象者 精神障がい者・児/知的障害者・児/重度の盲

ろう者・児/全身性障がい者・児

りよう はんい くやくしよ たず
利用範囲については区役所にお尋ねください。

⑥ 同行援護 区分非～6

しかくしょう たんどく
視覚障がい、単独で
がいしゅつ こんなん かた たい
の外出が困難な方に対
し、移動に必要な支援
おこな
を行う。

⑦ 行動援護 区分3～6

ちてきしょう せいしんしょう
知的障がい・精神障がい
で、行動上著しく困難が
かた たい きけん よ
ある方に対し、危険を予
ぼう かいひ ひつ
防・回避をするために必
よう しえん おこな
要な支援を行います。

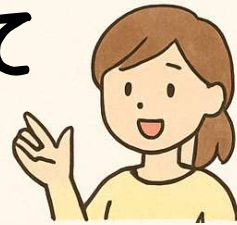
※移動支援について

いとう しえん
移動支援は
つうじょう ふくし しんせい べつ しんせい ひつよう
通常の福祉サービスの申請とは別に申請が必要とな
ります。区役所で申請が出来ます。

就労のサービスって

なに

何があるの？



⑧ せいがつかいご 生活介護



にっちゅう かいじょ

日中に介助をうけながら
そうさくかつどう せいさんかつどう
創作活動・生産活動をし
たい。レクリエーション
など楽しく過ごしたい。

いっばんしゅうろう

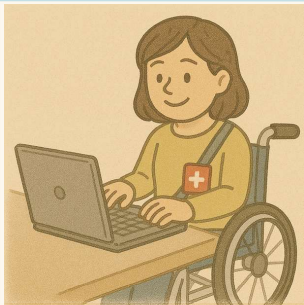
ふあん

一般就労は不安だけど、
サポートがあれば週5日程
ど はたら きゅうりょう
度働いて、お給料をもら
いたい。

⑨ しゅうろうけいぞくしえん がた 就労継続支援A型



⑩ しゅうろうけいぞくしえん がた 就労継続支援B型



いっばんしゅうろう むずか

まいにちつうしよ

ふあん

一般就労が難しく、
毎日通所できるか不安。
サポートをしてもらいな
ら仕事をした
しごと
いたい。

⑪

ちいきかつどうしえん

地域活動支援センター

にっちゅう いえ

ふあん

日中に家でいるのが不安
なので、居場所が欲し
い。簡単な作業もしてみ
たい。



就労系サービス①

⑧ 生活介護 区分3～6 ※50歳以上に関しては区分②から可能

かいじょ ひつようかた しょくじ にゆうよく おこな
介助が必要な方に、食事、トイレ、入浴のサポートを行
います。軽作業や創作活動を通して日中を過ごす場所
です。

⑨ 就労A型

じぎょうしょ こようけいやく むす
事業所と雇用契約を結
び、障がい特性を理解し
てもらいながら、仕事を
しお給料をもらう。
就労A型で経験をつくっ
てから一般就労を目指す
こともできます。

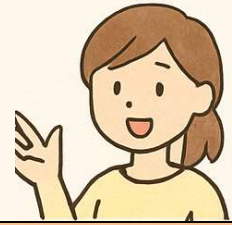
⑩ 就労B型

しょう とくせい りかい
障がい特性を理解しても
らい配慮を受けながら、
仕事をして工賃をもらう
場所。一度就労B型で経験
を積んでから、就労A型
や一般就労を目指すこと
もできます。

⑪ 地域活動支援センター

にっちゅう いばしょ けいさぎょう そうさくてき かつどう じぶん
日中の居場所で軽作業や創作的活動などを自分のペース
で行います。

就労に関するサービスって 何があるの？



⑫ 就労移行支援



就労するために、必要なPCスキル対人スキルを教えてください。履歴書の書き方や面接の受け方など教えてください。

就労したあとに、長く続くようにサポートしてほしい。会社に言えないことなどを伝えてほしい。

⑬ 就労定着支援



自分にあっている就労を見つけるために相談したい。就労に関してアドバイスが欲しい。

⑭ 就労選択支援



安心して働き、地域での生活を続けて行きたいので一緒に考えて欲しい。就労に関しての相談をしたい。

⑮ 障がい者就業・生活支援センター



就労系サービス②

⑫ 就労移行支援

就職に必要な技術を身につけ、サポートをしてくれます。
※お給料はありません。

⑬ 就労定着支援

就労した後、継続して就労できるように企業などと連絡調整や助言などを行います。

⑭ 就労選択支援

障がいのある人が「どんな働き方をしたいか」「自分に合った職場はどこか」を一緒に考え、仕事の種類や就労先を選ぶサポートをします。

⑮ 障がい者就業・生活支援センター

就労・生活の自立を支援するために、就業面と生活面での一体的な支援を行う機関です

住まいに関するサービス って何があるの？



①⑥ きょうどうせいかつえんじよ 共同生活援助 (グループホーム)



ひとり く ふあん
1人暮らしは不安だけれども、自由に自立した生活を送ってみたい。

ひとり く ひつ
1人暮らしするために必要な家事や生活する上で必要な事を教えてほしい。

①⑦ じりつくんれん せいかつくんれん 自立訓練 (生活訓練)



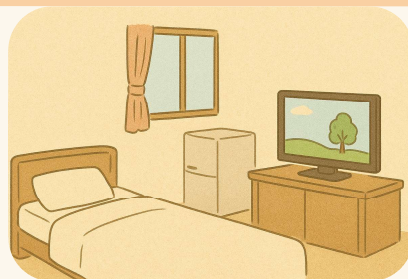
じりつ せいかつ
自立した生活をしたいけど、事故などで動きづらくなった部分などの機能を維持や向上するために通いたい。

①⑧ じりつくんれん きのうくんれん 自立訓練 (機能訓練)



かいじよ ひと すうじつ
介助してくれている人が数日間いないので、一時的にどこかで生活したい。1人暮らしに向けてまずは少ない日にちからお泊りの練習をしたい。

①⑨ たんきにゆうしよ 短期入所 (ショートステイ)



住まいなどのサービス

⑯ 共同生活援助（グループホーム）※原則区分が必要です。

ちいき なか じりつ せいかつ おく しえん う きょうどう
 地域の中で自立した生活を送るため支援を受けながら共同で
 せいかつ ば
 生活する場です。

⑰ 自立訓練（生活訓練）

じりつ せいかつ おく ため か
 自立した生活を送る為に、家
 じ きんせん かんり
 事や金銭管理、コミュニケー
 のうりょく
 ション能力などをプログラム
 とお まな ば
 を通して学ぶ場です。

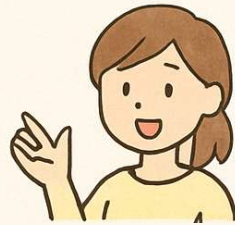
⑱ 自立訓練（機能訓練）

しんたい しょう ひと
 身体の障がいのある人が、
 きのう こうじょう もくてき くん
 機能を向上させる目的で訓
 れん しえん おこな りがく
 練・支援を行います。理学
 りょうほう さぎょう りょうほう ひつよう
 療法、作業療法など必要な
 じっし せいかつ とう
 リハビリを実施し、生活等
 そうだん じよげん
 に関する相談や助言などを
 おこな
 行います。

⑲ 短期入所 区分 1～6

たんきかん にゅうしょ かいごとう にちじょうせいかつ
 短期間だけ入所して、介護等の日常生活のサポートを受けま
 す。

しょうもじどう 障がいを持つ児童に かん 関するサービスは？



20 じどうはったつしえん 児童発達支援



しょう みしゅうがくじ
障がいがある未就学児が
かよ ばしよ ほ
通える場所が欲しい。
にちじょうせいかつ ひつよう
日常生活に必要なことを
まな
学んでほしい。

21 ほうかごとう 放課後等デイサービス



しょう こ がっこう
障がいがある子どもが、学校
お ちようきやす あいだ つう
の終わりや長期休みの間に通
しよ ところ ほ あそ
所できる所が欲しい。遊びや
ひと ひと
トレーニングを通して人との
かか かた まな
関わり方を学びたい。

22 きょたくほうもんがたじどうはったつしえん 居宅訪問型児童発達支援



がいしゅつ むずか じゅうとしょう
外出が難しい重度障がい
こ ひつよう
がある子どもが必要なト
じょげん じたく
レーニングや助言を自宅
おこな
で行ってほしい。

23 しょう じそうだんしえん 障がい児相談支援



しょう こ こと
障がいのある子どもの事
そうだん つうしよ
で相談したい。通所でき
ばしよ さが てつだ
る場所を探す手伝いをし
しょうらい そうだん
てほしい。将来の相談な
き
ど聞いてほしい。

しょう じ 障がい児のサービス

20

じどう はったつ し えん 児童発達支援

きほん てき どうさ ちしき まな
基本的な動作や知識を学
び、
しゅうだん せいかつ な くん
集団生活に慣れる訓
れん おこな
練を行います。

21

ほうかご とう 放課後等デイサービス

しゅうがくちゅう しょう じ
就学中の障がい児に対
し、
がっこう しゅうりょうご きゅうじつ
学校終了後・休日
に、
せいかつ くんれん しゃかい
生活訓練や社会
こうりゅう そくしん おこな
交流の促進を行います。

22

きょたく ほうもん がた じどう はったつ し えん 居宅訪問型児童発達支援

がいしゅつ むずか しょう じ
外出が難しい障がい児の
きょたく ほうもん にちじょうせいかつ
居宅を訪問し、日常生活
の基本的な動作の指導な
ど、
くんれん おこな
訓練を行います。

23

しょう じ そうだん し えん 障がい児相談支援

しょう じ つうしょ
障がい児の通所サービス
を
りょう けいかく
利用するための計画を
た
立てます。

その他

ほいく しょう ほうもん し えん ・ 保育所等訪問支援

ほいくしょ がっこうとう がよ しょう じ たい ふあん こま いっしょ かんが
保育所や学校等に通う障がい児に対して、不安や困りごとなどを一緒に考え
ほうもんいん ほいくえんとう でむ こ ほんにん し えん おこな
訪問員が保育園等に出向き子ども本人に支援を行います。

しょう じ にゅうしょ し えん いりょうがた ふくしがた ・ 障がい児入所支援（医療型・福祉型）

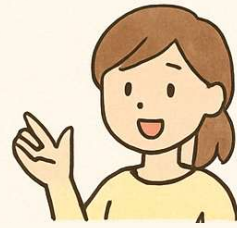
しんたい ちてき せいしん しょう こ しせつ にゅうしょ かいご くんれんとう
身体・知的・精神に障がいがある子どもが、施設に入所して介護や訓練等を
受けられます。医療が必要な子どもでも受け入れ可能な施設があります。

たんき にゅうしょ いりょうがた ふくしがた ・ 短期入所（医療型・福祉型）

しょう じ いちじてき しせつ と かぞく きゅうよう きんきゅうじ りょう し えん
障がい児が一時的に施設へ泊まり、家族の休養や緊急時に利用できる支援サ
ービスです。医療に対応している施設もあります。

いろ こと そうだん 色々な事を相談

したいのですが？



24 けいかくそうだんしえん 計画相談支援



せいかつ こと そうだん
生活の事で相談したい。ヘルパーや通所先を探したり、連絡を取ってほしいけど自分ではできないので代わりにやってほしい。

ちいき す かに せいで
地域に住んでいる方で、生活で困難なことがあるので相談を聞いてほしい。家族にひきこもりの人がいるので相談したい。

25 ちいきみもりそうだんしつ 地域見守り相談室

CSW (コミュニティソーシャルワーカー)



26 すみよしくほけんふくし 住吉区保健福祉センター



ふくし りよう しょう
福祉サービスの利用、障がい者手帳の申請をしたい。障がいがあって自立した生活を送る為に相談したい。

しょう せいで そうだん
障がいがあるので相談をしたい。福祉サービスがどのようにしたら受けられるか教えてほしい。虐待や差別の相談に乗ってほしい。

27 すみよしくしょう しゃきかん 住吉区障がい者基幹 相談支援センター



相談などのサービス

24 計画相談支援

しょうがい ひと あんしん せいかつ
障害のある人が安心して生活できるように、どんなサービス
しえん ひつよう いっしょ かんが けいかく た し く そうだん
や支援が必要か一緒に考えて計画を立てる仕組みです。相談
いん ほんにん かぞく きぼう き ほんにん もくひよう あ し
員が本人や家族の希望を聞きながら、本人の目標に合った支
えん おこな
援を行います。

25 地域見守り相談室

ちいき みまも そうだんしつ
ちいき す ひと
地域に住んでいる人
しえん ひつよう おも
で、支援が必要と思わ
かた たい みまも
れる方に対して見守
そうだんとう おこな
り・相談等を行いま
す。

26 住吉区保健福祉センター

すみよし く ほけん ふくし
しょう じ しゃ かが と
障がい児・者関わる問い
あ しんせい そうだん
合わせ・申請・相談など
を行います。
すみよし く やくしょ ばんまどぐち
(住吉区役所26番窓口)

27 住吉区障がい者基幹相談支援センター

しょう かた かぞく そうだん おう ふくし
障がいがある方や家族からの相談に応じて福祉サービス
りよう えんじょ しゃがい しげん かつよう けん
の利用援助・社会資源の活用・ピアカウンセリング・権
りようご ひつよう えんじょ せんもん きかん とう じょうほうていきよう
利擁護のために必要な援助、専門機関等の情報提供など
おこな ちいき せいかつ しえん
を行い、地域における生活を支援します。

おかねに関するサービス は何かあるの？



28 しょうねんきん 障がい年金



しょうねんきん
障がいがあって、働くことが難しいので、年金申請をしたい。または、年金が受けられるか相談したい。

29 あんしんさぽーと

かねけいさんむづか
お金の計算が難しく、お金を
つか
使いすぎてしまうので管理し
かんり
てほしい。今後1人で金銭管
こんごひとり
理できるようにサポートして
ほしい。



30 せいねんこうけんせいど 成年後見制度



いろことほんだんむづか
色々な事を判断するのが難しいのでサポートしてくれる人が欲しい。金銭管理や契約行為を代理してほしい。

はたら
働けなくなってしまう、生活に困っているので、国からお金をもらい生活をつなぎたい。

31 せいかつほご 生活保護



お金に関する相談

②8 しょう ねんきん 障がい年金

びょうき せいかつ しごと ししょう ばあい しきゅう
病気やケガによって生活や仕事に支障がある場合に支給
さる、こうてき ねんきん せいど
される、公的な年金制度です。

②9 あんしんさぽーと

にんちしょう ちてき しょう せい
認知症・知的障がい・精
しんしょう はんだん
神障がいなどにより判断
のうりよく ふじゅうぶん かた ち
能力が不十分な方が、地
いき あんしん せいかつ
域で安心して生活できる
ふくし り
よう、福祉サービスの利
よう にちじょうてき きんせんかんり
用や日常的な金銭管理を
てつだ
お手伝いします。

③0 せいねん こうけん せいど 成年後見制度

ちてきしょう せいしんしょう にん
知的障がい、精神障がい、認
ちしょう はんだんのうりよく ふじゅうぶん
知症により判断能力が不十分
かた ほうてき けんげん
な方に対して、法的に権限を
あた せいねん こうけん にん
与えられた成年後見人など
ほん にん が ふくし
が、本人に代わって福祉サー
りよう けいやく てきせつ さいさん
ビスの利用契約や適切な財産
かんり おこな かた
管理を行うことで、その方の
せいかつ しえん せいど
生活を支援する制度です。

③1 せいかつ ほご 生活保護

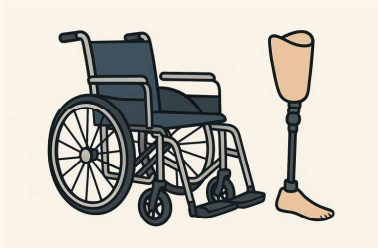
せいかつ ほご せいど せいかつ こんきゅう かた こんきゅう ていど
生活保護制度は、生活に困窮する方に対し、その困窮の程度に
おう ひつよう ほご おこな けんこう ぶんか てき さいてい げんど せいかつ ほ
応じて必要な保護を行い、健康で文化的な最低限度の生活を保
しょう じりつ じょちょう もくてき
障するとともに、自立を助長することを目的としています。

くるま つえ
車いすや杖など
そうぐ
装具をおしえて？



32

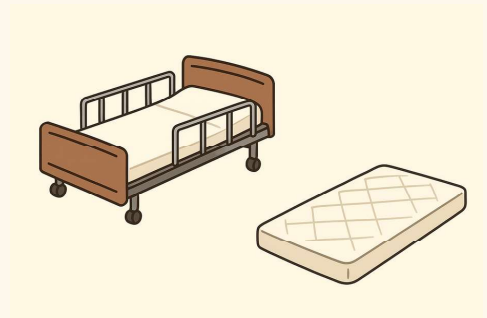
ほそうぐ
補装具



しんたい しょう
身体に障がいがあるので、
でんどうくるまいす ほちようき ほこう
電動車椅子、補聴器、歩行
き りよう
器などを利用したい。

33 にちじょうせいかつようぐ
日常生活用具費

かいご
介護ベッドやマットなどを
りよう あんしん せいかつ おく
利用して安心した生活を送
りたい。



34 じゅうたくかいしゅう
住宅改修



じゅうたく
住宅にスロープを付けた
り、だんさ
段差をなくしたり、お
ふろ はい
風呂に入りやすくする為の
かいしゅう
改修をしたい。

補装具等のサービス

<p>32</p> <p>しかくしょう 視覚障がい</p>	<p>しかくしょう しゃあんぜん ぎがん・めがね 視覚障がい者安全つえ・義眼・眼鏡</p>
<p>ちようかくしょう 聴覚障がい</p>	<p>ほちようき じんこうないじ おんせいしんごうしよりそうち しゅうり 補聴器・人工内耳（音声信号処理装置の修理のみ）</p>
<p>したいふじゆう 肢体不自由</p>	<p>ぎしゆ きそく そうく ざいほじそうち くるま でん 義手・義足・装具・座位保持装置・車いす・電 動車いす・歩行器・歩行補助つえ</p>
<p>さいみまん 18歳未満のみ</p>	<p>ざいほじ きりつほじそうち とうぶほじく 座位保持いす・起立保持装置・頭部保持具 はいべんほじよく 排便補助具</p>
<p>こきゆうき しんぞうきのうしょう 呼吸器または心臓機能障がい</p>	<p>くるま せんどうくるま 車いす・電動車いす</p>
<p>したいふじゆう げんごきのうしょう 肢体不自由かつ言語機能障がい</p>	<p>じゅうとしょう しゃよういしでんたつそうち 重度障がい者用意思伝達装置</p>

33

日常生活用具費

しょう かた にちじょうせい
障がいがある方が日常生活
かつ おく うえ
を送る上でおむつやベ
ッド、マットなど必要な
ようく せいと
用具をもらえる制度で
す。

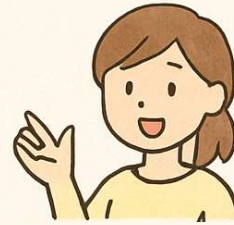
じょうげんきんがく もう
※上限金額が設けられています。

34 住宅改修

じゅうたく す て
住宅に住んでいて、手す
りを付けたり、スロープ
の設置、お風呂のリフォ
ーム等ができます

じょうげんきんがく もう
※上限金額が設けられています。

ふくし りょう
**福祉サービスを利用するの
 に費用はいくらかかるの？**



① **障がい者（18歳以上）の上限負担額**

くぶん 区分	せたい しゅうにゆうじょうきょう 世帯の収入状況	ふたんじょうげんがく 負担上限額
せいかつほご 生活保護	せいかつほごじゆきゆうせたい 生活保護受給世帯	0円
ていしょとくしゃ 低所得	しみんぜいひかせいせたい 市民税非課税世帯	0円
いっばん 一般1	しみんぜいかぜいせたい しよとくわり まんえんみまん 市民税課税世帯（所得割16万円未満） ※ただし入所施設利用者、グループホーム利 用者を除く。	9,300円
いっばん 一般2	じょうきがい 上記以外	37,200円

② **障がい児（18歳未満）の上限負担額**

くぶん 区分	せたい しゅうにゆうじょうきょう 世帯の収入状況	ふたんじょうげんがく 負担上限額	
せいかつほご 生活保護	せいかつほごじゆきゆうせたい 生活保護受給世帯	0円	
ていしょとくしゃ 低所得	しみんぜいひかせいせたい 市民税非課税世帯	0円	
いっばん 一般1	しみんぜいかぜいせたい 市民税課税世帯 (所得割の合計が28万円未満)	にゆうしょ ばあい 入所の場合	4,600円 9,300円
		つうしょ ばあい 通所の場合	9,300円 4,600円
いっばん 一般2	じょうきがい 上記以外	37,200円	

ぎゃくたい
虐待をされている
かもしれない。



ようごしゃ ぎゃくたい
養護者からの虐待



①・②へ相談

りよう じぎょうしょ ぎゃくたい
利用している事業所からの虐待



③へ相談

しょう こよう はたら
障がい雇用で働いていて、
じょうし けいえいしゃ ぎゃくたい
上司や経営者などからの虐待



④へ相談

※ 養護者とは金銭管理などをしてきている方を指
します。必ずしも親と言う訳ではありません。

た そうだん さき

その他相談先

相談先	相談内容	電話番号
① すみよしくほけんふくし 住吉区保健福祉センター	てちょう・ふくし 手帳・福祉サービス・その他申 請に係ることについて	06-6694-9857
② すみよしくしょう しゃきかんそうだんし 住吉区障がい者基幹相談支 援センター	ようごしゃ ぎゃくたい 養護者からの虐待。 差別をされている。 福祉サービスの事を聞きたい。	06-6609-3133
③ ふくしきょくしょう しゃしさくぶうんえいし 福祉局障がい者施策部運営指 導課	じぎょうしょ ぎゃくたい 事業所から虐待されているかも しれない。	06-6241-6527
④ ふくしきょくせいかつふくしぶちいきふくしか 福祉局生活福祉部地域福祉課	こようぬし ぎゃくたい 雇用主から虐待されているかも しれない。	06-6208-8086
なんせいぶちいき しょう しゃしゅうぎょう・せいかつ 南西部地域障がい者就業・生活 支援センター	しゅうろう かん そうだん 就労に関する相談をしたい。	06-4702-5757
おおさかし けんこう 大阪市こころの健康センター	いそんしょう ひきこもり・依存症・いのちの 相談など	06-6923-0936
ちいきかつどうしえん 地域活動支援センター (こころの相談ネット ふうが)	きぶん お こ 気分が落ち込んでいる。 どこか居場所が欲しいなど。	06-6678-9205

よくある質問

じかん すう き

Q

ヘルパーの時間数は決まっているの？

A. 障害支援区分によって変わります。区分①～⑥まであり⑥の方が、多くの時間数を利用できます。

Q

介護保険と併用して利用できますか？

A. 障がい福祉サービスにあり、介護保険に無いサービスは利用できません。（例 同行援護・行動援護など）

それ以外は、個別の状況に応じて利用可能です。

Q

計画相談員を自分で探せない場合は？

A. 区役所が本人にあった相談員を選んでくれます。

自分で探すより時間がかかる場合があります。

Q

セルフプランは何をしないといけないですか？

A. 更新時の手続きやプラン（計画書）の作成・提出各事業所との連絡調整などを自ら行います。

Q

手帳を持っていないけど福祉サービスの申請はできる？

A. 手帳が無くても利用できる場合もあります。

自立支援医療を利用している。医師の診断書がある。など

Q

新規申請してからどのくらいでサービス利用できる？

A. 区分を取る場合ですと、3カ月ほどかかります。

区分が必要ないサービスには1～2か月を目安に利用できます。

Q

移動支援は自転車でも出かけてもいいの？

A. 基本的に、徒歩や公共交通機関などを利用して移動になります。

交通費やその他にかかる費用は利用者負担になる場合があります。

よくある質問 しつもん

Q つういんとうかいじょ いんない つ そ
通院等介助は院内も付き添ってくれますか？

A. きほんてき 基本的には びょういんない 病院内の こと 事は びょういん 病院スタッフが たいおう 対応することになっていますが、くやくしょ 区役所に みと 認められた ばあい 場合は いんない 院内の りよう 付き添いも利用できます。

Q つういん くるま おく
通院を車で送ってほしいのですがいけますか？

A. 「つういんとうかいじょ 通院等介助」では げんそく 原則できません。代わりに「つういんとうじょうこうかいじょ 通院等乗降介助」の ばあい 場合は かのう 可能です。 いっしょ タクシーと一緒に かのう 乗るなどは可能です。

Q ふくし しんせい あ とき
福祉サービスの申請が分からない時はどうすればいいですか？

A. すみよしやくやくしょ 住吉区役所 ふくし か 福祉課、または きかん 基幹センター そうだん ご相談ください。
どうよう セルフプランについても同様です。

Q しんぎしんせい とし い い だいじょうぶ
新規申請の時かかりつけ医が居なくても大丈夫ですか？

くぶん 区分を しゅとく 取得する ばあい 場合は い かならず、い かかりつけ医の い 意見書が必要となります。

Q しんせい りよう
とりあえずサービス申請をしたけど利用しなくてもいい？

ひつよう これから い 必要になり よぼうてき そうと しんせい 言った い 予防的な だいじょうぶ 申請でも とお 通る ばあい 場合があります。 かなら 必ず りよう 利用しなくても大丈夫です。

Q ほうもん かんご ふくし
訪問看護は福祉サービスですか？

ほうもん かんご 訪問看護は いりよう 医療の い サービスになります。
びょういん かかりつけの そうだん 病院に い 相談してください。

Q ふくし へんこう
福祉サービスの変更（就B→就Aなど）はどうしたらいいか？

くやくしょ 区役所にて ふくし 福祉サービスの へんこうとどけ 変更届を ていしゅつ 提出します。
そうだん 相談員が いん 付いている ばあい 場合は そうだん 相談員に そうだん 相談してください。

しょう ぶくし 障がい福祉サービスハンドブック

へんしゅう
編集

すみよし くちいき じりつ しえん きょうぎかい
住吉区地域自立支援協議会

はっこう
発行

すみよし くやくしょ
住吉区役所

れんらくさき
連絡先

〒558-0041

おおさか し すみよしみなみ ちょうめ
大阪市住吉南3丁目15-55

すみよし く ほけん ぶくし
住吉区保健福祉センター

ぶくしか
福祉課

でんわ
電話 06-6694-9857

すみよし く ちいき じりつ しえん きょうぎかい
住吉区地域自立支援協議会

